

# **Livret d'information**

## **Unité de thérapie cellulaire**

### **Autogreffe de cellules souches**

Ce livret a été réalisé par  
Sandrine Noicy (*Infirmière Coordinatrice de greffe - 01 30 75 45 38*)  
et l'équipe soignante de l'unité d'hématologie et de thérapie cellulaire.

Direction de la Communication du CHR - Octobre 2021 - Conception Direct Graphie - D6529



Chef de service : Docteur Ioana VAIDA

Vous allez être prochainement hospitalisé(e) au Centre Hospitalier René-Dubos dans le cadre de votre autogreffe de cellules souches hématopoïétiques.

Ce livret vous est destiné et a pour objectif de vous informer et de vous aider à comprendre les particularités de cette hospitalisation.

Vous y trouverez une présentation de l'unité, des explications sur des termes médicaux ainsi que des informations concernant le déroulement de votre hospitalisation.

L'équipe d'Unité et de Thérapie Cellulaire

Au décours de la consultation pré-greffe, le médecin référent vous informera des modalités du processus de greffe.

Dans l'objectif d'évaluation de notre activité greffe (*bilan annuel obligatoire*), nous sommes adhérents à une base de données européenne, identique pour tous les centres greffes. Cette base est déclarée au Comité National Informatique et Liberté. Nous vous demanderons votre accord pour enregistrer des données cliniques et biologiques anonymisées.

#### 4. Nos coordonnées téléphoniques

Cadre de santé : 01 30 75 54 92

Poste de soins infirmier : 01 30 75 54 95

Secrétariat hospitalisation :

- Secrétariat hôpital de jour : 01 30 75 47 35 ou 49 28
- Secrétariat hospitalisation : 01 30 75 49 77

#### 5. Deux cas nécessitent l'hospitalisation en secteur stérile :

- soit une hospitalisation avec un traitement de chimiothérapie lourde,
- soit une hospitalisation avec un traitement d'intensification avec réinjection de cellules souches.

Votre hospitalisation se fera en secteur protégé dans la partie soins intensifs. Ce secteur se compose de 6 lits dont 4 sont équipés d'un système de filtrage de l'air absolu, lits à flux laminaire (*Immunair*), et 2 sont équipés d'un système de haut renouvellement d'air (*Plasmair*).



Lit à flux laminaire



Lit avec Plasmair

L'objectif d'une hospitalisation en secteur de soins intensifs est nécessaire pour limiter le risque de complications infectieuses.

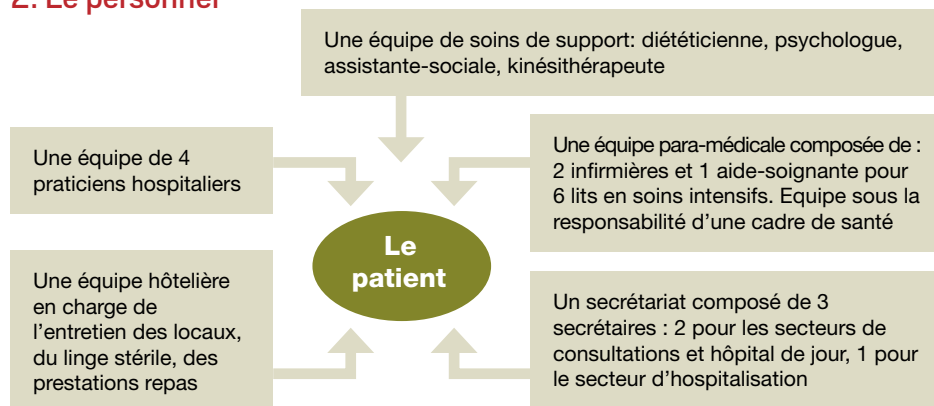
## Présentation du service

### 1. Les locaux

Le service d'hématologie se compose :

- d'un secteur d'hospitalisation traditionnelle (*aile de gauche*)
- d'un secteur de soins intensifs (*aile centrale*)

### 2. Le personnel



### 3. Volet administratif et juridique

La date théorique de votre admission aura lieu le : . . . . . à . . . . .

Le traitement de chimiothérapie sera démarré le : . . . . .

La réinjection des cellules souches (*greffe*) aura lieu le : . . . . .

Ces dates vous seront confirmées par votre médecin référent.

Nous vous demandons de passer impérativement au service des admissions afin de réaliser votre entrée.

L'hospitalisation dans une chambre à flux laminaire (*Immunair*) ou dans une chambre avec Plasmair dépend de votre situation médicale et du traitement de chimiothérapie que vous recevrez.

Selon le protocole de chimiothérapie administrée, l'hospitalisation pour la greffe peut être réalisée dans une chambre seule sur le secteur d'hospitalisation.

## Votre hospitalisation

### 1. Pourquoi la nécessité d'hospitalisation en secteur stérile ?

> Le traitement de votre maladie nécessite un traitement intensif par chimiothérapie avec des effets secondaires transitoires, notamment la diminution des globules blancs, aussi appelé « **aplasie médullaire** ».

#### RÔLE DES GLOBULES BLANCS :

Les globules blancs sont les cellules sanguines qui s'occupent de la défense de notre organisme contre les attaques extérieures des virus, bactéries...

Pendant cette période d'aplasie, vous serez plus fragile, plus sensible à des complications infectieuses d'où la nécessité de vous hospitaliser dans un secteur protégé, limitant le risque de complications infectieuses.

> Cette période d'aplasie s'accompagne généralement d'une :

- baisse des globules rouges, entraînant potentiellement une transfusion de globules rouges,
- baisse des plaquettes, entraînant la nécessité d'une transfusion de plaquettes.

#### RÔLE DES GLOBULES ROUGES :

Les globules rouges sont les cellules sanguines qui apportent l'oxygène aux cellules de l'organisme.

Avoir moins de globules rouges se traduit par une fatigue, un essoufflement, une pâleur.

#### RÔLE DES PLAQUETTES :

Les plaquettes sont les cellules sanguines qui servent à la coagulation en cas de coupure par exemple.

Avoir une baisse de plaquettes se traduit par un risque de saignement spontané comme par exemple un saignement de nez ou des gencives lors du brossage des dents, ou l'apparition de petits hématomes de la taille d'une épingle.

### 2. Votre entrée en secteur protégé va nécessiter des précautions particulières.

#### A. LA CHIMIOTHÉRAPIE PRÉ-GREFFE

Vous recevrez une chimiothérapie d'une durée variable selon votre pathologie.

Ce traitement a des effets secondaires.

En voici les principaux :

- Nausées, vomissements, mucite
- Fatigue
- Aplasie
- Chute des cheveux

Des traitements pour lutter contre les nausées et vomissements vous seront administrés systématiquement.

N'hésitez pas à signaler ces symptômes à l'équipe soignante.

#### B. LA RÉINJECTION DES CELLULES SOUCHES

48h après la fin de votre chimiothérapie, la réinjection des cellules souches aura lieu. Elle se déroule sur votre voie centrale et dure de 30 minutes à 1h selon le volume du greffon.

Ces cellules ont pour rôle d'écourter la période d'aplasie.



Une poche de cellules souches

#### C. L'APLASIE

Les jours suivants la réinjection, c'est la période d'aplasie.

Elle peut durer de 4 à 8 jours selon le protocole de chimiothérapie reçu.

Pour vous aider à sortir d'aplasie, il pourra vous être administré des facteurs de croissance. Ce produit vous aidera à fabriquer les globules blancs.

La complication la plus courante est **la fièvre**. Cela nécessitera la mise en place d'antibiotiques par voie veineuse.

Votre sortie du secteur de soins intensifs dépendra de la sortie d'aplasie.

**LA DURÉE DE VOTRE HOSPITALISATION DURERA DE 3 À 4 SEMAINES.**

### 3. Votre hospitalisation en chambre de greffe.

*Pour votre sécurité, le personnel soignant prendra des mesures d'hygiène strictes. Nous vous demandons ainsi qu'à votre famille de respecter les consignes qui vous seront données.*

#### POURQUOI TOUTES CES MESURES ?

Notre organisme (*la peau, la muqueuse buccale, le tube digestif*) contient normalement certains germes. Un équilibre est créé entre nos défenses immunitaires et ces germes pour ne pas que ces derniers prolifèrent et deviennent pathogènes.

Pendant la période d'aplasie mais aussi à cause de l'impact du traitement de chimiothérapie sur les défenses immunitaires (*globules blancs*), ces germes peuvent être la source de diverses infections.

## HYGIÈNE CORPORELLE

Vous devrez amener :

- un nécessaire de toilette **NEUF** comportant :
  - une brosse à dent souple
  - un tube de dentifrice
  - un savon liquide ou gel douche (*pas de savonnette*)
  - déodorant, crème visage....
- une paire de chausson **NEUVE** en plastique
- un rasoir électrique **PROPRE**

Vous devrez réaliser votre toilette quotidiennement au lavabo. Il est impératif d'insister sur les zones où la sudation est importante (*cou, aisselle, pli de l'aîne...*)

Une solution à bains de bouche vous sera donnée. Les bains de bouche servent à diminuer les mucites et les infections buccales. Pensez à signaler à l'équipe soignante si vous êtes porteur d'un appareil dentaire.

**Pensez à utiliser du Produit Hydro-Alcoolique après chaque passage aux toilettes.**

## VOTRE LINGE

Vous devrez ramener votre linge (*en coton ou supportant une température de lavage à 60°*). Vous devez prévoir 1 change complet par jour. Nous vous conseillons d'apporter suffisamment de linge pour 7 jours avec au minimum :

- 7 pyjamas ou chemises de nuit
- 7 grandes serviettes de toilette
- 7 paires de chaussettes
- ou 14 petites serviettes
- 7 slips ou culottes
- Jean, tee-shirt
- 14 gants de toilettes

Au préalable, vous devrez laver votre linge à 60°, séché de préférence au sèche-linge et repassé en utilisant de la vapeur.

Le linge une fois propre, séché et repassé **doit être mis dans un sac en plastique fermé (type sac de congélation)**. **Il sera remis en main propre au personnel soignant. Cette démarche doit être la même tout au long de votre hospitalisation.**

Votre linge sale sera rendu le soir à votre famille pour l'entretien. (*cf. paragraphe ci-dessus*)

## VOS AFFAIRES PERSONNELLES

Vous pourrez faire entrer dans la chambre de greffe :

- un téléphone portable
- un ordinateur portable préalablement nettoyé
- une console de jeux propre
- un poste de radio/CD propre
- un livre neuf sous emballage plastique ou pris au milieu de la pile
- des photos pourront être mises dans une pochette plastique
- des livres de jeux sous pochettes plastiques

## VOS VISITES

Les visites sont autorisées de 13h à 20h. **Une seule personne à la fois** est autorisée à entrer, avec un maximum de 3 visiteurs par jour.

Des casiers à l'entrée du service sont à leurs dispositions afin d'y déposer leurs affaires personnelles. Le numéro de casier ainsi que le code seront donnés par l'équipe soignante.

Pour la première visite, les visiteurs devront s'adresser à l'équipe soignante afin que leur soit expliqué le protocole d'habillement.

**Pour votre sécurité, vos visiteurs devront respecter scrupuleusement le protocole d'habillement, l'hygiène des mains avec utilisation de Produit Hydro-Alcoolique (selon plaquette d'utilisation au sein de l'unité).**

## VOTRE SUIVI PSYCHOLOGIQUE

Cette période d'hospitalisation peut être très difficile à accepter et à supporter. La vie familiale, professionnelle, sociale en est bouleversée. En parler peut vous apporter du réconfort.

Une équipe de 3 psychologues est à votre disposition et celle de vos proches. Si vous souhaitez la rencontrer, n'hésitez pas à en faire la demande auprès de l'équipe soignante.

Vous pouvez joindre les psychologues au **01 30 75 45 36** (*laisser un message sur le répondeur*).

## VOTRE ALIMENTATION

Des mesures d'hygiène particulières doivent être mise en place pour éviter tout risque d'infections alimentaires. Ces mesures impliquent différentes contraintes spécifiques:

- exclusion de certains aliments
- manipulation et préparation particulières des repas avant consommation
- conseils aux familles

Une diététicienne du service d'hématologie vous rencontrera pour vous expliquer ainsi qu'à votre famille, le principe de ces mesures. Elle adaptera ensuite les repas au plus proche de vos habitudes alimentaires.

## VOTRE SORTIE

Votre sortie est déterminée par l'équipe médicale en fonction de votre taux de globules blancs et de votre état général.

Vous serez amené(e) à revoir la diététicienne du service quelques jours avant la sortie. Elle vous donnera des conseils alimentaires pour le retour à la maison.

Nous vous conseillons d'éviter les centres commerciaux pendant les 3 semaines suivant votre sortie.

Lors de votre retour à la maison, la fatigue diminuera au fur et à mesure.

Vous reverrez votre hématologue référent dans les 10 jours après votre sortie pour une consultation de suivi.

**L'équipe médicale et para-médicale se tient à votre disposition pour toutes questions et renseignements complémentaires.**